

TUTTI I NUMERI DELL'ORTOFRUTTA ITALIANA

◆◆ Anno 2006 - Produzione e superfici nel 2006 dei principali prodotti ortofrutticoli italiani

Secondo i dati forniti dall'Istat, in Italia nel 2006 sono stati prodotti circa 26.4 milioni di tonnellate di ortofrutta, su una superficie di circa 1.300.000 ettari.

In termini di superficie coltivata la frutta, escluso gli agrumi, con circa 520.000 ettari, ha rappresentato il 40% del totale ortofrutta, gli agrumi con quasi 170.000 ettari il 13% e gli ortaggi con 538.000 ettari, il 41%.

Sempre nel 2006 sono stati prodotti circa 15.2 milioni di tonnellate di ortaggi, comprese le patate, vale a dire il 58% del totale dei quantitativi di ortofrutta, oltre 7.4 milioni di tonnellate di frutta fresca (escluso agrumi), il 28% del totale ortofrutta e quasi 3.6 milioni di tonnellate di agrumi.

Le quote rimanenti di ortofrutta sono rappresentate da legumi secchi.

Nel 2006 l'offerta di ortofrutta è diminuita del 4% rispetto all'anno precedente, accentuando così la flessione lieve registrata nel 2005. La diminuzione ha riguardato esclusivamente la produzione di ortaggi e di frutta fresca, scesi entrambi di 6 punti percentuali rispetto al 2005, mentre l'offerta di agrumi è risultata in aumento del 6% rispetto all'anno precedente.

Nella classifica decrescente delle principali specie frutticole prodotte nel 2006, nei primi cinque posti troviamo nell'ordine: mele (2.045.000 tonnellate), pesche e nettarine (1.667.000 tonnellate), uva da tavola (1.506.000 tonnellate), pere (920.000 tonnellate) e kiwi (453.000 tonnellate). Tutti i prodotti elencati registrano variazioni negative rispetto al 2005, ad eccezione del kiwi, la cui produzione si attesta sul 9% in più rispetto all'anno precedente.

Nell'ambito degli agrumi domina la produzione di arance che nel 2006 si attesta su quasi 2.4 milioni di tonnellate e che determina l'aumento produttivo della categoria agrumi, con un +10% sul 2005.

Per quanto riguarda gli ortaggi, escludendo il pomodoro da industria, i principali prodotti sono: patate (oltre 1.784.000 tonnellate), pomodoro da mensa (1.307.000 tonnellate), meloni (655.000 tonnellate), carote (624.000 tonnellate), finocchio (549.000 tonnellate) e zucchine (520.000 tonnellate). Tra le principali specie orticole solo patate, carote, zucchine e lattughe, segnano un incremento produttivo rispetto allo scorso anno.

ORTOFRUTTA IN ITALIA - SUPERFICI E PRODUZIONI - DAL 2003 AL 2006

PRODOTTO	2003		2004		2005		2006	
	Sup (ha)	Prod. (Tonn.)	Sup (ha)	Prod. (Tonn.)	Sup (ha)	Prod. (Tonn.)	Sup (ha)	Prod. (Tonn.)
AGRUMI	172.838	2.781.298	171.666	3.335.585	168.842	3.373.378	169.969	3.568.679
di cui: ARANCE	107.008	1.733.754	106.183	2.105.053	105.248	2.182.330	106.214	2.396.010
LIMONI	30.846	520.128	30.633	583.443	30.310	580.335	30.137	576.737
CLEMENTINE	22.710	344.081	22.680	433.913	22.916	430.925	23.003	425.198
MANDARINI	10.431	152.860	10.326	177.221	10.368	179.788	10.615	170.734
FRUTTA FRESCA (escluso agrumi)	544.438	6.294.723	541.808	7.487.423	528.291	7.715.127	519.604	7.436.939
di cui: MELE	61.290	1.953.752	61.739	2.136.226	61.705	2.190.076	59.869	2.045.396
PESCHE e NETTARINE	97.418	1.175.855	97.647	1.710.010	95.189	1.697.855	93.635	1.667.024
UVA DA TAVOLA	72.445	1.326.574	71.676	1.418.438	73.914	1.661.232	73.000	1.505.853
PERE	44.884	826.024	44.541	877.253	42.707	922.170	42.783	919.953
KIWI	21.743	322.800	23.420	429.319	23.673	414.993	23.923	452.943
ALBICOCCHIE	17.223	108.330	17.138	213.425	19.266	232.882	19.007	221.708
SUSINE	14.187	127.638	14.007	179.334	14.464	185.404	14.509	180.184
MANDORLE	86.142	91.381	84.441	105.245	83.318	118.344	81.737	112.795
CILIEGIE	30.228	109.088	29.969	95.169	29.302	99.096	29.729	109.034
NOCCIOLE	69.275	83.293	68.623	143.356	69.517	89.122	69.685	142.109
LOTI	2.967	46.744	2.962	57.110	2.877	51.342	2.839	52.938
TOTALE LEGUMI SECCHI	70.488	114.616	70.840	136.388	75.448	147.718	73.378	146.005
ORTAGGI (compreso Patate)	572.611	15.410.153	581.077	17.033.204	565.172	16.154.276	537.573	15.245.713
di cui: POMOD. DA INDUSTRIA	100.523	5.372.605	112.883	6.299.474	107.163	5.875.312	90.534	5.068.807
PATATE	75.340	1.631.079	73.837	1.844.004	69.912	1.753.526	72.463	1.784.432
POMODORI	29.985	1.278.901	32.080	1.383.030	31.593	1.311.704	31.743	1.306.621
POPONE O MELONE	26.783	569.698	26.627	580.268	26.615	592.501	27.408	655.183
CAROTE	13.690	602.671	13.694	607.188	13.628	604.423	13.302	624.417
FINOCCHI	24.077	552.064	24.319	601.996	23.838	593.909	22.270	549.234
ZUCCHINE	16.628	469.467	16.822	495.372	16.592	485.968	17.146	519.913
LATTUGHE	22.007	465.258	21.758	495.195	21.691	498.963	21.662	509.584
COCOMERI	14.815	529.001	14.516	562.909	14.193	519.463	12.822	492.129
CARCIOFI	49.898	391.680	50.071	489.207	50.127	469.975	50.383	468.964
CAVOLFIORI O CAVOLI	24.052	485.184	22.446	460.707	18.193	446.143	18.249	437.628
BROCCOLI	13.371	357.069	12.870	402.818	12.259	358.468	12.817	378.214
CIPOLLE	14.253	360.621	13.657	364.114	13.697	361.884	13.485	354.862
PEPERONE	12.882	368.992	12.379	366.461	12.029	336.903	11.810	342.451
MELANZANE	13.559	281.525	12.748	273.762	17.737	335.493	16.763	325.817
CAVOLI	16.070	235.948	16.376	262.690	17.077	281.098	16.699	266.055
RADICCHIO O CICORIA	11.292	220.564	11.457	235.034	11.058	229.782	10.762	230.186
INDIVIA (riccia e scarola)	23.720	190.452	23.562	207.205	23.097	218.447	21.807	191.263
FAGIOLI E FAGIOLINI	9.744	146.669	9.236	143.613	8.650	142.861	9.101	145.799
BROCCOLETTI DI RAPA	6.243	154.861	6.195	167.727	6.226	147.049	5.748	142.514
FRAGOLE	11.478	61.260	11.575	70.714	11.636	71.411	12.680	87.712
PISELLI	2.125	67.397	2.075	74.879	1.989	72.572	2.017	68.080
CETRIOLI DA MENSA	9.736	55.104	9.683	57.813	9.484	53.796	9.694	58.991
FAVE FRESCHE	6.316	37.413	6.403	41.128	6.365	43.274	6.375	42.791
ASPARAGI								
ORTOFRUTTA	1.360.375	24.600.791	1.365.391	27.992.599	1.337.753	27.390.500	1.300.524	26.397.337

Fonte: elaborazioni Cso su dati Istat

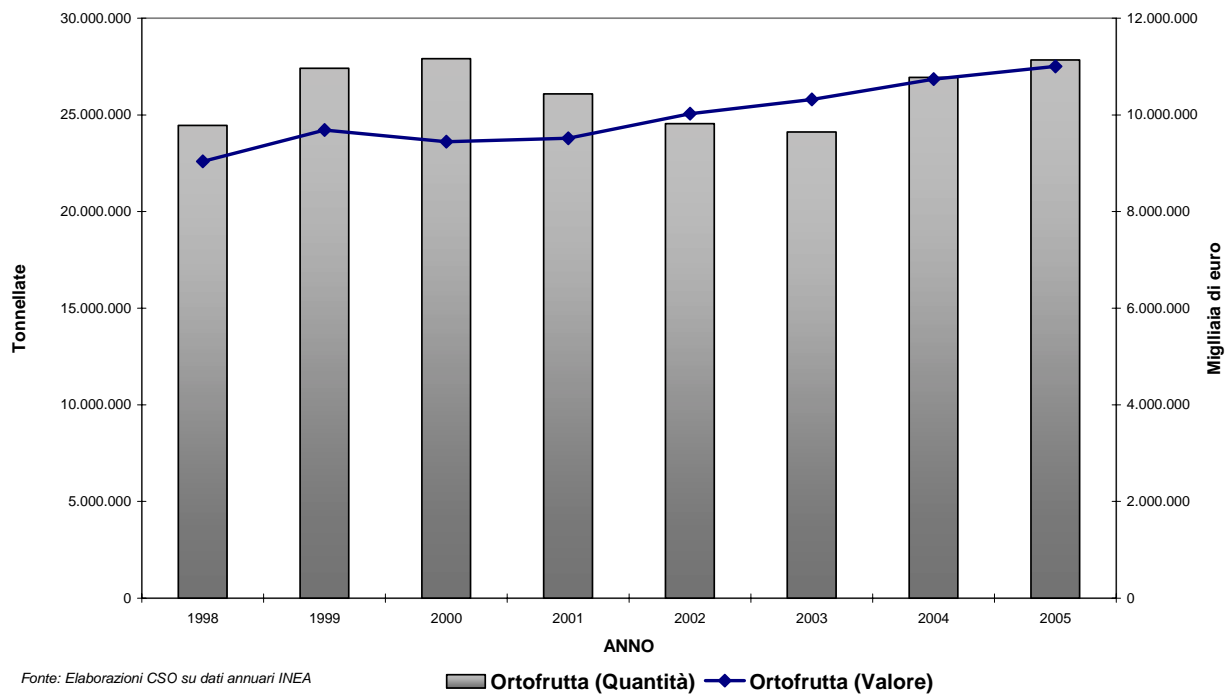
◇ Periodo 2000 – 2005 - La PLV Ortofrutticola in Italia

La Produzione Lorda Vendibile (PLV) di ortofrutta in Italia rappresenta mediamente il 25% del totale della PLV complessiva dell'agricoltura (media 2001-05).

In particolare, nel 2005, con circa 11.0 miliardi di euro, la PLV ortofrutticola in Italia ha rappresentato il 27% del totale.

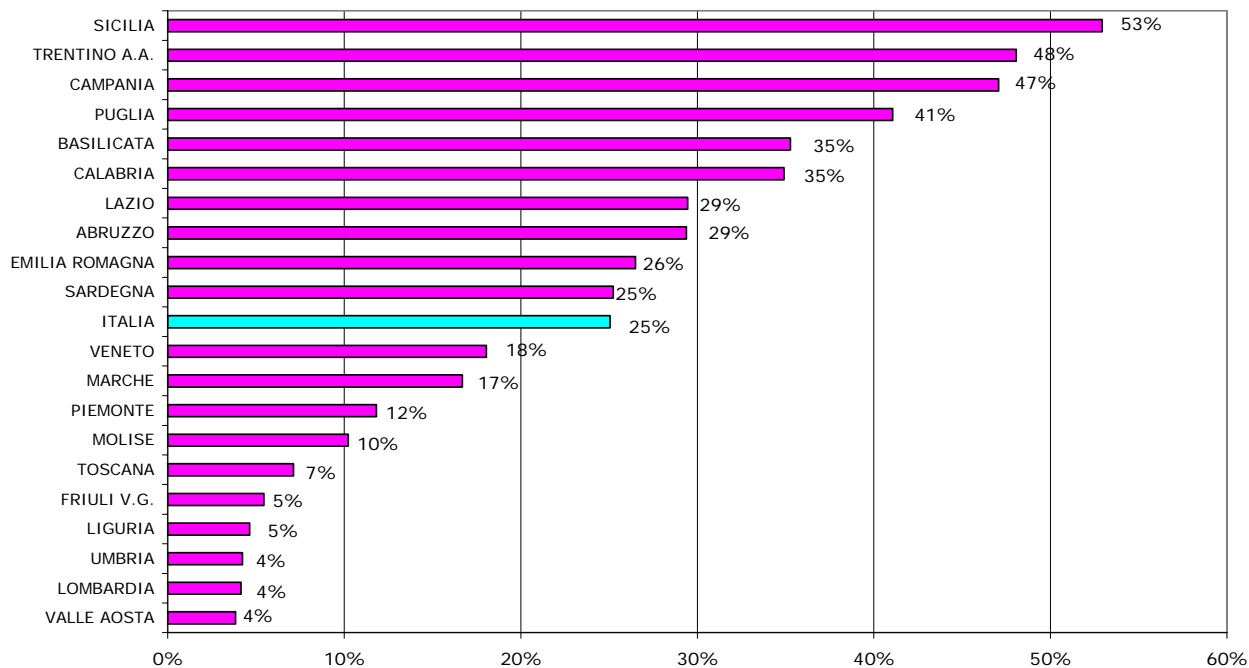
Dal 1998 ad oggi la PLV ortofrutticola italiana mostra un trend crescente, soprattutto a partire dal 2001 fino al 2005.

ORTOFRUTTA ITALIA - andamento della PLV nel periodo 1998-2005



Il tasso di incidenza della PLV ortofrutticola sul totale del comparto agricolo, risulta essere particolarmente elevato in Sicilia, dove nel quinquennio 2001-2005 si è attestato mediamente al 53% del totale, ma anche in Trentino Alto Adige (48%), Campania (47%), Puglia (41%). Un'incidenza dell'ortofrutta superiore alla media nazionale si riscontra anche in Basilicata, Calabria, Abruzzo, Lazio ed Emilia Romagna.

Italia - L'incidenza della PLV ortofrutticola sulla PLV agricola (media periodo 2001-2005)



Fonte: elaborazioni CSO su dati INEA

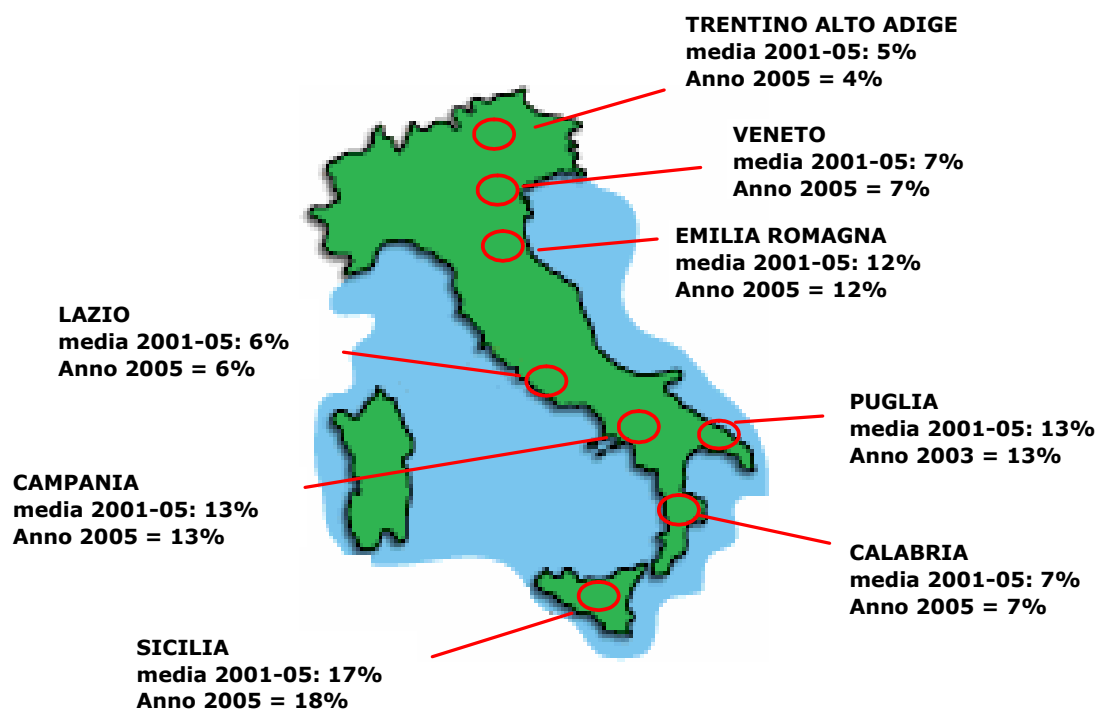
Sono 8 le regioni italiane che insieme concorrono ad oltre l'80% della PLV ortofrutticola italiana.

Al primo posto troviamo la Sicilia che concentra mediamente il 17% del totale, evidenziando una crescita nel triennio 2003-2005 quando la quota è salita al 18%.

Seguono a brevissima distanza Campania e Puglia con il 13% del totale. A breve distanza si colloca l'Emilia Romagna, con il 12% del totale nel quinquennio 2001-2005.

Calabria e Veneto si confermano stabili sul 7% del totale, il Lazio si attesta al 6% e il Trentino Alto Adige al 5%.

Anno 2005 - ITALIA - PLV ortofrutticola Principali regioni



◆◆ Scambi Commerciali – Import/Export

◆ Export

Nel 2006 l'export italiano di ortofrutta, con circa 3.450.000 tonnellate esportate si mantiene su buoni livelli, registrando rispetto al 2005 un lieve incremento (+1%).

Cresce in modo più marcato il valore delle nostre esportazioni, che con quasi 2.8 miliardi di euro, registra un +9% sul 2005.

La maggiore crescita in valore è determinata naturalmente da un incremento dell'8% del prezzo medio di esportazione.

In termini quantitativi sono solo le categorie "agrumi" e "ortaggi" a concorrere a questo positivo andamento.

Le esportazioni di agrumi, in forte diminuzione nel biennio 2002-2003, stanno recuperando nell'ultimo triennio, toccando quota 213.000 tonnellate nel 2006, +2% sul 2005.

Stessa variazione positiva si registra in termini di valore, con circa 115 milioni di euro e quotazioni stabili rispetto all'anno precedente.

Molto positivo nel 2006 l'export degli ortaggi che arriva molto vicino alle 900.000 tonnellate, +13% rispetto al 2005. In termini di valore l'incremento si attesta sul +11% con prezzi medi in lieve diminuzione.

Situazione opposta si è delineata nel 2006 per la frutta fresca, le cui esportazioni sono scese su circa 2.342.000 tonnellate, -3% rispetto al 2005. Cresce però il valore della frutta esportata, +9% rispetto al 2005, con prezzi in rialzo del 12%.

ITALIA- EXPORT - Periodo 2001 - 2006

ORTOFRUTTA							
	2001	2002	2003	2004	2005	2006	var % 2006 su 2005
Quantità (Tonnellate)	3.861.049	3.598.737	3.281.515	3.133.386	3.412.795	3.448.898	+1
Valore (Migliaia di Euro)	2.829.717	2.651.618	2.656.156	2.295.166	2.556.967	2.784.412	+9
Prezzo medio (euro/kg)	0,73	0,74	0,81	0,73	0,75	0,81	+8

FRUTTA (escluso agrumi)							
	2001	2002	2003	2004	2005	2006	var % 2006 su 2005
Quantità (Tonnellate)	2.446.347	2.291.310	2.245.279	2.109.643	2.409.769	2.341.550	-3
Valore (Migliaia di Euro)	1.862.053	1.756.619	1.817.705	1.547.133	1.727.106	1.876.701	+9
Prezzo medio (euro/kg)	0,76	0,77	0,81	0,73	0,72	0,80	+12

AGRUMI							
	2001	2002	2003	2004	2005	2006	var % 2006 su 2005
Quantità (Tonnellate)	275.387	216.115	149.255	173.646	208.497	212.811	+2
Valore (Migliaia di Euro)	137.850	109.196	87.272	96.260	112.337	114.738	+2
Prezzo medio (euro/kg)	0,50	0,51	0,58	0,55	0,54	0,54	=

ORTAGGI							
	2001	2002	2003	2004	2005	2006	var % 2006 su 2005
Quantità (Tonnellate)	1.139.315	1.091.312	886.981	850.097	794.529	894.536	+13
Valore (Migliaia di Euro)	829.814	785.803	751.179	651.773	717.524	792.973	+11
Prezzo medio (euro/kg)	0,73	0,72	0,85	0,77	0,90	0,89	-2

Fonte: elaborazione CSO su dati ISTAT

Nota: ortaggi compreso patate

◆ Import

Nel 2006 cresce lievemente anche la quota di prodotti ortofrutticoli in entrata nel nostro paese, che salgono su circa 2.520.000 tonnellate, il 2% in più rispetto al 2005.

Si mantiene invece costante il valore dei prodotti importati su circa 1.7 miliardi di euro, con un prezzo medio che scende del 2% rispetto al 2005.

ITALIA- IMPORT - Periodo 2001 - 2006

ORTOFRUTTA							
	2001	2002	2003	2004	2005	2006	var % 2006 su 2005
Quantità (Tonnellate)	2.103.357	2.261.182	2.563.569	2.593.924	2.471.330	2.520.166	+2
Valore (Migliaia di Euro)	1.442.729	1.537.371	1.794.939	1.707.542	1.705.046	1.703.764	=
Prezzo medio (euro/kg)	0,69	0,68	0,70	0,66	0,69	0,68	-2

FRUTTA (escluso agrumi)							
	2001	2002	2003	2004	2005	2006	var % 2006 su 2005
Quantità (Tonnellate)	1.089.074	1.161.237	1.234.631	1.261.248	1.211.972	1.307.027	+8
Valore (Migliaia di Euro)	870.875	883.093	996.531	949.489	963.785	960.554	=
Prezzo medio (euro/kg)	0,80	0,76	0,81	0,75	0,80	0,73	-8

AGRUMI							
	2001	2002	2003	2004	2005	2006	var % 2006 su 2005
Quantità (Tonnellate)	248.963	292.684	367.023	367.999	303.545	301.270	-1
Valore (Migliaia di Euro)	173.573	184.595	240.270	235.610	189.442	183.086	-3
Prezzo medio (euro/kg)	0,70	0,63	0,65	0,64	0,62	0,61	-3

ORTAGGI							
	2001	2002	2003	2004	2005	2006	var % 2006 su 2005
Quantità (Tonnellate)	765.320	807.261	961.915	964.677	955.813	911.868	-5
Valore (Migliaia di Euro)	398.281	469.683	558.138	522.443	551.819	560.124	+2
Prezzo medio (euro/kg)	0,52	0,58	0,58	0,54	0,58	0,61	+6

Fonte: elaborazione CSO su dati ISTAT

Nota: ortaggi compreso patate

Contrariamente all'export, nel 2006 sono aumentate le importazioni di frutta fresca in Italia, pari a oltre 1.300.000 tonnellate, +8% rispetto al 2005, ma è rimasto stabile il valore dei prodotti importati, su 961 milioni di euro. Su questa stabilità naturalmente ha influito la diminuzione dell'8% del prezzo medio.

Scendono, ma solo lievemente, le importazioni di agrumi, -1%, segnando una diminuzione del prezzo medio e quindi del valore del 3%.

La flessione si fa più marcata per gli ortaggi con importazioni che si attestano a circa 912.000 tonnellate, il 5% in meno rispetto al 2005. In questo caso aumenta il valore dei prodotti orticoli importati, +2%, come conseguenza dell'incremento del 6% delle quotazioni medie.

◆ La bilancia commerciale

Il saldo commerciale dei prodotti ortofrutticoli nel complesso si conferma positivo nel 2006, naturalmente a vantaggio delle esportazioni. In termini quantitativi questa differenza però si assottiglia rispetto allo scorso anno, mentre si accentua il divario relativo al valore.

Tutti segni positivi caratterizzano la bilancia commerciale per quanto riguarda i prodotti frutticoli: le esportazioni superano le importazioni di oltre 1.030.000 tonnellate e di 916.000 milioni di euro in termini di valore.

La situazione rimane più critica per gli agrumi, nonostante il recupero dell'export. In termini quantitativi si segna un saldo di circa -88.000 tonnellate, mentre in valore di -68 milioni di euro.

Di positivo rimane il fatto che già a partire dal 2005 il divario fra import e export tende ad assottigliarsi.

Per quanto riguarda gli ortaggi la bilancia commerciale migliora proprio nel 2006 in quanto, pur rimanendo negativa in termini di quantità, il divario si riduce a sole 17.000 tonnellate, mentre in termini di valore si registra un bel segno positivo che amplia le differenze degli ultimi anni.

LA BILANCIA COMMERCIALE

ORTOFRUTTA

	2001	2002	2003	2004	2005	2006
Quantità (Tonnellate)	+1.757.692	+1.337.555	+717.946	+539.462	+941.465	+928.732
Valore (Migliaia di Euro)	+1.386.988	+1.114.247	+861.217	+587.624	+851.921	+1.080.648

FRUTTA

	2001	2002	2003	2004	2005	2006
Quantità (Tonnellate)	+1.357.273	+1.130.073	+1.010.648	+848.395	+1.197.797	+1.034.523
Valore (Migliaia di Euro)	+991.178	+873.526	+821.174	+597.644	+763.321	+916.147

AGRUMI

	2001	2002	2003	2004	2005	2006
Quantità (Tonnellate)	+26.424	-76.569	-217.768	-194.353	-95.048	-88.459
Valore (Migliaia di Euro)	-35.723	-75.399	-152.998	-139.350	-77.105	-68.347

ORTAGGI

	2001	2002	2003	2004	2005	2006
Quantità (Tonnellate)	+373.995	+284.051	-74.934	-114.580	-161.284	-17.332
Valore (Migliaia di Euro)	+431.533	+316.120	+193.041	+129.330	+165.705	+232.849

Fonte: elaborazione CSO su dati ISTAT

Nota: ortaggi compreso patate

◆ Principali prodotti ortofrutticoli esportati

FRUTTA FRESCA (escluso agrumi) - EXPORT ITALIA Principali prodotti esportati

	Migliaia di Tonnellate							var. % 2006/ 2005		Milioni di euro							var. % 2006/ 2005
	2001	2002	2003	2004	2005	2006	2001			2002	2003	2004	2005	2006			
Mele	500,7	670,5	666,3	521,2	681,5	694,9	+2	Uva da tav.	631,7	448,2	470,3	387,7	454,8	397,2	-13		
Uva da tav.	712,5	480,4	513,1	465,4	494,7	417,2	-16	Mele	279,5	386,2	408,2	345,1	379,9	442,7	+17		
Pesche-Nett	407,2	394,3	326,9	405,9	421,4	357,1	-15	Pesche-Nett	307,2	259,0	307,3	247,4	256,8	308,4	+20		
Kiwi	274,1	238,7	258,8	258,6	291,5	323,0	+11	Kiwi	213,0	262,3	265,8	227,8	223,1	281,3	+26		
Pere	127,0	137,5	126,7	122,6	142,0	173,5	+22	Pere	107,6	120,5	106,5	105,1	121,7	145,5	+20		
Fragole	32,9	27,2	22,3	19,3	22,8	22,9	+1	Fragole	60,8	53,5	41,3	38,4	43,3	52,5	+21		

Fonte: elaborazioni CSO su dati ISTAT

AGRUMI - EXPORT ITALIA Principali prodotti esportati

	Migliaia di Tonnellate							var. % 2006/ 2005		Milioni di euro							var. % 2006/ 2005
	2001	2002	2003	2004	2005	2006	2001			2002	2003	2004	2005	2006			
ARANCE	152,9	128,3	81,6	98,2	100,4	100,6	=	ARANCE	71,5	59,9	45,5	54,1	52,4	54,7	+4		
CLEMENTINE	70,2	48,2	24,5	34,2	55,8	66,7	+20	CLEMENTINE	36,6	25,4	15,1	18,6	27,1	31,6	+17		
LIMONI	34,2	24,8	32,3	31,3	40,3	37,2	-8	LIMONI	19,3	15,2	19,4	17,5	25,2	22,9	-9		

Fonte: elaborazioni CSO su dati ISTAT

ORTAGGI - EXPORT ITALIA Principali prodotti esportati

	Migliaia di Tonnellate							var. % 2006/ 2005		Milioni di euro							var. % 2006/ 2005
	2001	2002	2003	2004	2005	2006	2001			2002	2003	2004	2005	2006			
Patate	297,7	310,0	196,4	182,8	185,1	187,0	+1	Pomodori	149,0	152,8	154,0	133,1	135,6	152,1	+12		
Insalata	152,8	140,4	144,7	132,0	118,8	138,6	+17	Insalata	142,1	145,5	164,6	126,7	165,2	155,5	-6		
Pomodori	129,7	116,5	114,2	107,0	91,7	103,2	+13	Patate	119,0	82,9	67,1	61,2	53,3	69,5	+30		
Carote	134,8	102,4	103,4	79,7	93,7	107,7	+15	Carote	73,5	45,6	45,9	38,0	48,2	56,2	+17		
Cavoli	59,9	59,2	50,3	55,1	46,6	50,8	+9	Cavolf. e Brocc.	47,4	45,8	35,9	35,4	34,5	45,7	+32		
Cavolf. e Brocc.	73,0	68,9	42,7	51,2	35,3	52,9	+50	Cavoli	36,1	36,3	36,8	33,8	34,6	36,8	+6		

Fonte: elaborazioni CSO su dati ISTAT

◆ Principali prodotti ortofrutticoli importati

FRUTTA FRESCA (escluso agrumi) - IMPORT ITALIA Principali prodotti importati

	Migliaia di Tonnellate							Milioni di euro						
	2001	2002	2003	2004	2005	2006	var.% 2006/ 2005	2001	2002	2003	2004	2005	2006	var.% 2006/ 2005
Banane	571,9	600,0	599,8	621,9	569,4	649,9	+14	386,0	351,2	337,9	338,5	371,9	331,3	-11
Ananassi e altra frutta tropicale	94,2	102,9	108,8	125,9	139,0	162,4	+17	98,4	122,1	126,3	131,5	136,1	149,6	+10
Pere	115,6	113,8	119,2	121,5	133,4	108,7	-19	78,3	79,5	84,1	84,9	80,7	76,1	-6
Mele	35,0	53,6	55,3	88,7	51,0	35,4	-31	58,1	56,7	113,2	60,9	70,7	78,2	+11
Kiwi	33,7	40,9	51,2	52,1	50,1	59,9	+19	28,1	41,1	39,8	60,1	33,4	25,7	-23
Pesche-Nettarine	50,8	65,6	89,6	46,1	59,5	79,7	+34	35,5	48,5	59,0	55,7	50,7	50,6	-0
Fragole	22,7	24,1	23,3	30,6	34,6	38,4	+11	29,2	37,8	40,7	46,1	53,7	55,3	+3

Fonte: elaborazioni CSO su dati ISTAT

ORTAGGI E LEGUMI - IMPORT ITALIA Principali prodotti importati

	Migliaia di tonnellate							Milioni di euro						
	2001	2002	2003	2004	2005	2006	var.% 2006/ 2005	2001	2002	2003	2004	2005	2006	var.% 2006/ 2005
Patate	423,5	426,7	494,2	522,0	478,8	433,3	-9	75,4	90,7	95,6	111,1	81,2	102,4	+26
Pomodori	46,1	57,1	85,5	84,8	99,3	89,1	-10	38,5	61,5	93,8	68,8	103,1	81,6	-21
Insalata	42,2	49,4	57,6	58,8	66,1	62,7	-5	48,7	61,0	76,2	69,5	67,6	65,8	-3
Peperoni	43,2	59,1	61,0	49,7	60,3	68,0	+13	40,5	51,3	59,1	50,4	64,6	54,6	-15
Cipolle	51,2	46,8	59,4	57,0	41,5	50,4	+21	32,2	35,6	33,5	31,8	32,6	45,2	+39
Aglione	27,8	28,7	32,0	31,7	26,6	30,1	+13	11,0	13,7	19,2	20,8	8,9	15,12	+70
Zucchine	7,7	10,3	14,8	19,4	14,9	16,5	+11	8,0	10,9	14,6	15,6	17,6	14,4	-18

Fonte: elaborazioni CSO su dati ISTAT

AGRUMI - IMPORT ITALIA Principali prodotti importati

	Migliaia di Tonnellate							Milioni di euro						
	2001	2002	2003	2004	2005	2006	var.% 2006/ 2005	2001	2002	2003	2004	2005	2006	var.% 2006/ 2005
Arance	71,2	87,6	118,9	133,9	86,0	95,1	+11	45,6	47,0	65,4	78,1	44,7	51,6	-43
Limoni	68,5	92,3	91,2	90,6	83,4	90,7	+9	44,8	53,3	57,7	54,0	53,9	51,8	=
Clementine	56,8	73,4	111,0	99,5	91,1	77,6	-15	48,3	59,0	83,0	74,2	59,3	52,5	-20

Fonte: elaborazioni CSO su dati ISTAT

◆◆ Gli acquisti al dettaglio di ortofrutta in Italia

Nel 2006 le famiglie italiane hanno acquistato quasi 8,2 milioni di tonnellate di ortofrutta, il 3% in più rispetto all'anno precedente. La differenza rispetto ai primi anni duemila è ancora molto elevata, si tratta infatti di un milione e trecentomila tonnellate di acquisti in meno, ma con il 2006 si è arrestata la progressiva contrazione che ha interessato i cinque anni precedenti.

Questo positivo andamento ha interessato entrambe le categorie che compongono l'aggregato ortofrutta: sia la frutta che la verdura hanno infatti registrato, rispetto al 2005, una crescita del 3%.

L'aumento degli acquisti nel 2006 è avvenuto nonostante l'aumento dei prezzi medi, cresciuti per la frutta del 3% e soprattutto per la verdura dell'11% rispetto all'anno precedente. In quest'ultimo caso, con 1.70 euro/kg, il prezzo medio ha raggiunto il livello più elevato dal 2000 ad oggi.

ORTOFRUTTA - ACQUISTI AL DETTAGLIO DELLE FAMIGLIE ITALIANE - ANNO 2006

Quantità (tonnellate)

	2000	2001	2002	2003	2004	2005	2006	var % 2006/05	var % 2006/00
ORTOFRUTTA	9.521.498	9.326.170	9.088.089	8.639.199	8.266.448	7.951.193	8.192.898	+3	-14
FRUTTA	5.036.723	4.902.990	4.842.914	4.649.862	4.519.868	4.358.604	4.483.328	+3	-11
VERDURA	4.484.774	4.423.179	4.245.175	3.989.338	3.746.580	3.592.589	3.714.588	+3	-17

Fonte: elaborazioni CSO su dati IHA

ORTOFRUTTA - ACQUISTI AL DETTAGLIO DELLE FAMIGLIE ITALIANE - ANNO 2006

Prezzo medio (Euro/kg)

	2000	2001	2002	2003	2004	2005	2006	var % 2006/05	var % 2006/00
ORTOFRUTTA	1,19	1,25	1,38	1,48	1,44	1,40	1,50	+7	+26
FRUTTA	1,13	1,22	1,32	1,42	1,37	1,30	1,34	+3	+18
VERDURA	1,25	1,29	1,44	1,55	1,53	1,53	1,70	+11	+36

Elaborazioni CSO su dati IHA

ORTOFRUTTA - ACQUISTI AL DETTAGLIO DELLE FAMIGLIE ITALIANE - ANNO 2006
Valore (migliaia di euro)

	2000	2001	2002	2003	2004	2005	2006	var % 2006/05	var % 2006/00
ORTOFRUTTA	11.338.186	11.696.376	12.500.609	12.777.994	11.938.046	11.139.582	12.303.360	+10	+9
FRUTTA	5.715.731	6.005.342	6.395.928	6.596.010	6.208.546	5.654.442	5.990.665	+6	+5
VERDURA	5.622.455	5.691.034	6.104.681	6.181.984	5.729.500	5.485.127	6.313.180	+15	+12

Elaborazioni CSO su dati IHA

◆ Gli acquisti a dettaglio in Italia: trend dei principali prodotti ortofrutticoli

Il buon andamento degli acquisti nel 2006 ha interessato la maggior parte dei prodotti ortofrutticoli. Nell'ambito della *frutta* le uniche eccezioni sono rappresentate da angurie, mandarini (entrambi -1% sul 2005) e pompelmi (-5%). L'incremento più consistente si rileva per ananas e altri frutti esotici, +13% rispetto al 2005, in linea con il positivo andamento registrato a partire dal 2002.

Clementine e prugne aumentano entrambe di un buon 7% rispetto al 2005, seguite da meloni e ciliegie con un +6% e nettarine con un +5%.

I prodotti rimanenti evidenziano variazioni inferiori, seppur sempre positive.

L'incremento del 2006 risulta in linea con quanto registrato negli anni precedenti per prodotti come kiwi, nettarine, albicocche e ananas i cui acquisti dal 2000 ad oggi, sempre in aumento, hanno registrato una crescita complessiva pari al 65% per il kiwi, al 17% per nettarine, al 9% per le albicocche, al 69% per ananas.

Generalizzato è anche l'incremento nell'ambito delle diverse specie di *ortaggi*. Rispetto al 2005 i maggiori incrementi si registrano per le insalate (+29%) e per i carciofi (+14%), ma anche per piselli (+9%), fagioli (+5%) e asparagi (+4%). Tutti gli altri prodotti hanno evidenziato variazioni positive di qualche punto percentuale, con le uniche eccezioni di bietole e spinaci (entrambi -1%).

ITALIA - ACQUISTI DI FRUTTA PER PRINCIPALI SPECIE, quantità (tonnellate)

	2000	2001	2002	2003	2004	2005	2006	Var 2006/05	Var 2006/00
MELE	1.030.368	1.005.887	991.770	939.384	884.519	850.869	865.468	+2	-16
ARANCE	723.889	710.536	690.215	684.918	658.790	612.390	626.495	+2	-13
BANANE	546.693	523.367	524.673	494.288	465.654	440.559	455.481	+3	-17
PERE	459.084	448.482	439.650	415.877	417.062	387.973	397.711	+3	-13
ANGURIE	366.879	368.470	360.760	360.409	391.349	363.110	360.654	-1	-2
PESCHE	287.429	277.211	278.798	254.292	253.894	239.721	246.553	+3	-14
CLEMENTINE	225.623	214.458	225.549	225.665	224.610	226.931	242.396	+7	+7
LIMONI	271.343	254.531	251.044	220.568	200.750	192.115	200.006	+4	-26
MELONI	187.380	188.375	182.137	179.103	188.105	188.834	199.742	+6	+7
UVA	232.986	247.503	225.945	203.551	173.425	170.521	174.256	+2	-25
KIWI	76.044	77.769	80.590	89.775	95.712	122.006	125.116	+3	+65
NETTARINE	90.226	92.146	93.354	96.334	101.026	101.035	105.878	+5	+17
ALBICOCCHE	73.101	73.889	73.733	75.315	76.069	78.450	79.370	+1	+9
MANDARINI	146.289	123.396	117.793	110.727	89.050	71.318	70.420	-1	-52
FRAGOLE	60.930	61.345	67.005	72.323	73.437	67.226	68.432	+2	+12
PRUGNE	64.826	67.200	64.986	53.651	55.961	53.694	57.416	+7	-11
ANANAS E ALTRI FRL	34.351	30.212	33.124	36.501	39.609	51.233	58.004	+13	+69
CILIEGE	45.288	43.135	44.105	45.435	40.584	42.413	44.874	+6	-1
POMPELMI	29.924	26.251	25.600	26.844	27.664	33.063	31.386	-5	+5

Elaborazioni CSO su dati IHA

ITALIA - ACQUISTI DI ORTAGGI PER PRINCIPALI SPECIE, quantità (tonnellate)

	2000	2001	2002	2003	2004	2005	2006	Var 2006/05	Var 2006/00
PATATE	1.004.524	943.550	887.187	828.263	734.214	703.717	712.010	+1	-29
POMODORI	775.128	761.909	726.541	689.722	649.832	573.529	581.437	+1	-25
INSALATE	346.893	378.355	385.128	374.079	314.518	328.508	422.590	+29	+22
ZUCCHINE	283.074	285.390	259.251	243.865	243.807	234.025	238.122	+2	-16
CAROTE	235.028	236.932	233.071	212.743	197.980	186.848	189.744	+2	-19
CIPOLLE	328.423	310.054	284.507	253.365	200.117	182.346	183.879	+1	-44
FINOCCHI	152.643	155.237	157.647	159.478	171.430	166.238	171.350	+3	+12
CARCIOFI	212.092	207.591	191.495	174.899	159.137	144.896	164.547	+14	-22
PEPERONI	222.317	221.332	205.772	185.399	169.953	156.822	159.711	+2	-28
MELANZANE	215.147	207.145	195.521	179.906	172.454	152.665	155.401	+2	-28
CAVOLFIORI	117.116	114.986	117.831	120.653	113.184	107.705	110.290	+2	-6
FAGIOLINI	110.551	114.988	111.043	93.937	87.879	81.705	81.871	+0	-26
BIETOLE	78.677	79.920	79.795	79.011	79.966	79.952	78.822	-1	+0
CETRIOLI	41.855	45.622	44.448	42.149	40.269	39.815	40.584	+2	-3
SPINACI	48.817	47.370	44.937	43.121	37.734	38.831	38.500	-1	-21
ASPARAGI	19.581	20.110	20.917	18.643	21.705	21.987	22.908	+4	+17
FAGIOLI	15.104	14.346	13.683	9.368	11.325	13.710	14.433	+5	-4
PISELLI	17.296	13.989	14.389	12.122	11.361	8.249	9.029	+9	-48

Elaborazioni CSO su dati IHA

◊ **La distribuzione degli acquisti per canale commerciale**

Per quanto riguarda la distribuzione degli acquisti per canale commerciale, in termini quantitativi, l'unica variazione che si nota rispetto allo scorso anno è una flessione della quota di mercato spettante al *dettaglio ambulante e ai mercati rionali*, scesi dal 34% al 32%, e un corrispondente rafforzamento dei *supermercati*, saliti dal 28% al 30%.

Per gli altri canali si nota una certa stabilità.

Per il *dettaglio specializzato*, i cosiddetti "fruttivendoli", si conferma il 18% dello scorso anno.

Situazione stabile rispetto al 2005 anche per gli ipermercati, che mantengono il 10% dell'anno precedente.

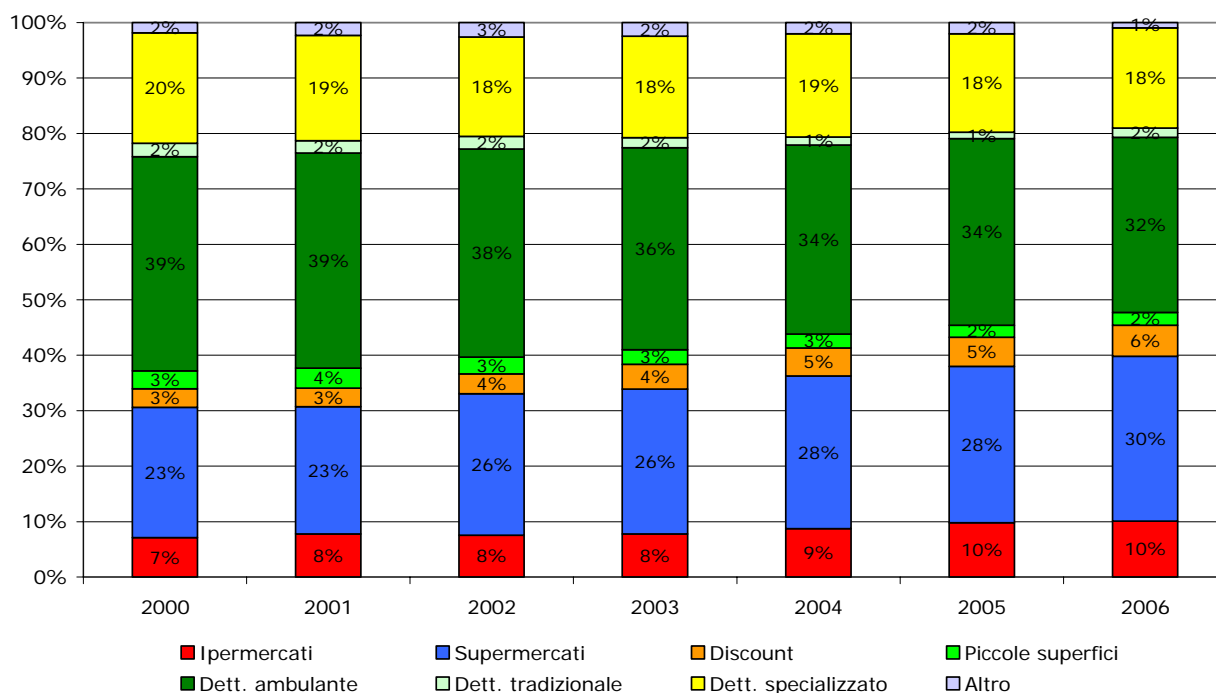
Cresce lievemente l'importanza dei *discount*, ora al 6% del totale.

In generale si può concludere che l'incremento degli acquisti al dettaglio di ortofrutta registrato nel 2006 ha interessato tutti i canali della distribuzione, ad eccezione degli ambulanti e dei mercati rionali.

La penetrazione della *distribuzione moderna* sul mercato, per quanto riguarda l'ortofrutta, è ancora in crescita, arrivando nel 2006 a raggiungere il 48% del totale contro il 45% dello scorso anno. Se il confronto viene fatto con il 2000, quando la DM rappresentava il 36% del mercato al dettaglio dell'ortofrutta, diviene ancora più evidente il crescente ruolo della DM negli ultimi anni.

.

ACQUISTI AL DETTAGLIO DI ORTOFRUTTA IN ITALIA
DISTRIBUZIONE PER CANALE COMMERCIALE (% in quantità)



Elaborazioni CSO su dati IHA

◆◆ La GDO in Italia

E' stato già sottolineato come il ruolo della distribuzione moderna per quanto riguarda l'ortofrutta in questi ultimi anni si sia rafforzato, anche quando si è registrata una progressiva e continua contrazione degli acquisti.

Il CSO da diversi anni segue con continuità l'evoluzione sia in termini quantitativi che qualitativi del reparto ortofrutta in questa realtà commerciale sulla base di rilevazioni settimanali in alcuni punti vendita della GDO italiana.

Per tutti i prodotti frutticoli e i più importanti prodotti orticoli viene rilevato settimanalmente nei punti vendita campione, oltre a una serie di parametri qualitativi come varietà, provenienza, calibro, confezione etc, anche il prezzo medio settimanale.

Nel 2006 il prezzo medio delle principali specie frutticole si è attestato generalmente su livelli superiori a quelli del 2005: angurie +41%, susine +19%, meloni +11%, pesche e nettarine +10%, arance +9%, kiwi +8%, mele e pere, entrambe +6%, uva +4%, fragole +2%. Molto simile alla quotazione dell'anno precedente è risultata quella delle clementine. Le uniche eccezioni sono rappresentate da albicocche e banane, rispettivamente, -8% e -3%

FRUTTA - Prezzi medi nella GDO italiana: sintesi 2006

€/kg

<i>Prodotti</i>	prezzo medio '06	prezzo medio '05	va % 2006 su 2005
Arance	1,33	1,22	+9
Banane	1,64	1,69	-3
Clementine	1,61	1,59	+1
Mele	1,51	1,43	+6
Pere	1,85	1,75	+6
Kiwi	2,18	2,01	+8
Uva	2,28	2,20	+4
Meloni	1,45	1,31	+11
Angurie	0,82	0,58	+41
Susine	2,22	1,86	+19
Nettarine	2,09	1,90	+10
Pesche	2,02	1,83	+10
Albicocche	2,67	2,91	-8
Fragole	3,88	3,80	+2

Elaborazioni CSO su dati CSO

* prezzi medi annui per arance, banane, mele, pere e kiwi. Per le altre specie i prezzi si riferiscono al periodo di più intensa commercializzazione

Per quanto riguarda i principali prodotti orticoli nel 2006, sempre sulla base delle rilevazioni condotte da CSO, il prezzo medio nella GDO italiana è risultato in significativo incremento per tutte le principali specie, carote +8%, indivia +11%, patate +15%, pomodori +8% e peperoni +13%. In riduzione rispetto al 2005 il prezzo delle lattughe, -2%.

VERDURA - Prezzi medi nella GDO italiana: sintesi 2006

€/kg

<i>Prodotti</i>	prezzo medio '06	prezzo medio '05	va % 2006 su 2005
Carote	1,16	1,07	+8
Indivia	2,23	2,01	+11
Patate	0,93	0,81	+15
Lattuga	1,82	1,85	-2
Pomodori	2,91	2,70	+8
Peperoni	2,70	2,40	+13

Elaborazioni CSO su dati CSO

* prezzi medi annui

A cura di: Elisa Macchi e Laura Stocchi

Avvertenza:

nel presente studio non è stato inserito il bilancio di utilizzazione dell'ortofrutta per la difficoltà di assemblare dati provenienti da fonti diverse.